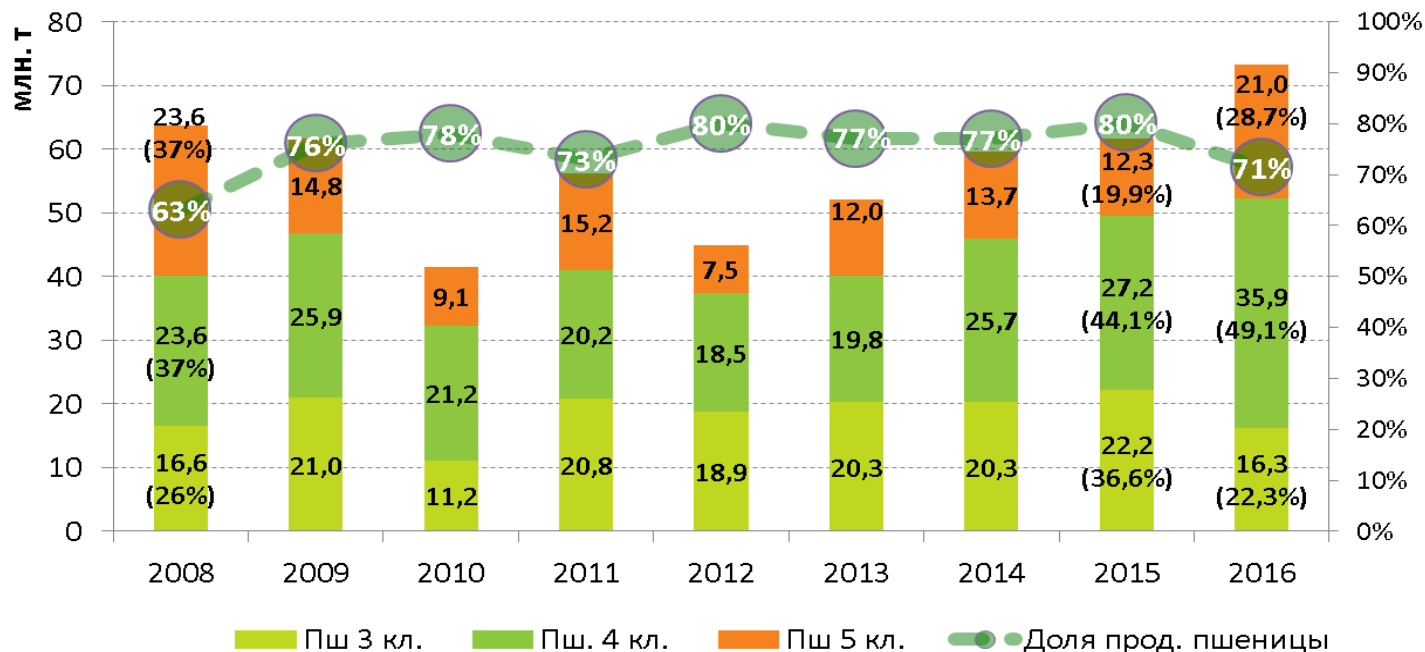


РЫНОК ЗЕРНА И ПЕРЕВОЗОК: ПРЕДВАРИТЕЛЬНЫЕ ИТОГИ СЕЗОНА 2016/17.

**Заместитель Директора
Департамента стратегического маркетинга
Игорь Павенский
ЗАО «Русагротранс»**

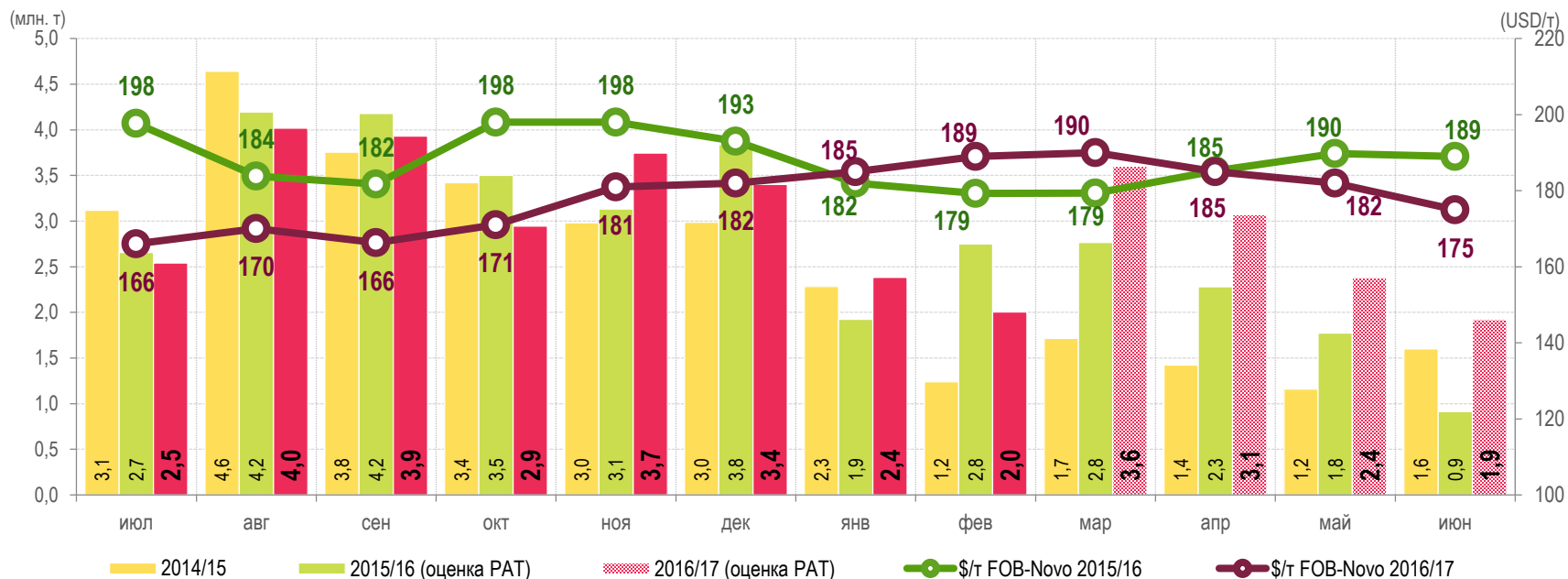


ПОКАЗАТЕЛИ КАЧЕСТВА И ДИНАМИКА ВАЛОВОГО СБОРА ПШЕНИЦЫ В РОССИИ



- Несмотря на снижение доли валовой сбор продовольственной пшеницы в 2016 году возрос с 49,49млн. т до 52,26 млн. т
- По мере продвижения уборки на восток доля пшеницы 3 класса возрастала, но в целом ее валовой сбор резко снизился - на 5,9 млн. т и является самым низким за последние 8 лет -16,3 млн. . Основная часть пш. 3 кл. сосредоточена в ряде приволжских и сибирских регионов.
- Валовой сбор и доля пшеницы 4 кл. находятся на рекордном уровне – 35,9 млн или 49,1% (плюс 8,7 млн. т) со значительным объемом пшеницы с низкой клейковиной.
- Валовой сбор фуражной пшеницы возрос очень существенно – в 1,7 раза - до 21 млн. т (плюс 8,7 млн. т. В центральных регионах доля фуражной пшеницы составляет от 40 до 50%, в том числе значительное количество – пророщенная пшеница.

ДИНАМИКА ЭКСПОРТА ЗЕРНА И СРЕДНИХ ЦЕН FOB НА ПШЕНИЦУ В СЕЗОНАХ 2014/15–2016/17



- Экспорт зерна из России в июле-марте 2016/17 согласно нашим расчетам составил порядка 28,57 млн. т против прошлогодних 28,9 млн. т, отставание за месяц сократится до с 4,6% до 1,3%.
- Экспорт пшеницы по итогам июля-марта 2016/17 превысил показатель прошлого сезона - 22,06 млн. т против 21,3 млн. т (↑ 3,7% или на 0,78 млн. т).
- В этом сезоне наблюдаются крайне низкие темпы вывоза ячменя – 2,14 млн. т против 3,95 млн. т (↓ в 1,85 раза или на 1,8 млн. т) на фоне фактического отсутствия предложения качественного зерна на экспорт.
- Вывоз кукурузы превышает сезон 2015/16 - 4 млн. т против 3,41 млн. т (↑17,5% или на 0,6 млн. т).
- В целом за 2016/17 за счет сохранения высокой экспортной активности во второй половине сезона, вывоз зерна может достичь 35,9 млн. т против 34,2 млн. т в 2015/16 (без учета зернобобовых и муки в зерне). Рекорд по пшенице – 27,86 млн. т (24,6 млн. т), обвал по ячменю – 2,49 млн. т (4,3 млн. т), и рекорд по кукурузе – до 5,17 млн. т (4,6 млн. т)

РЕКОРДЫ РОССИЙСКОЙ ПШЕНИЦЫ НА GASC (ЕГИПЕТ) В МАРТЕ –АПРЕЛЕ 2017 Г

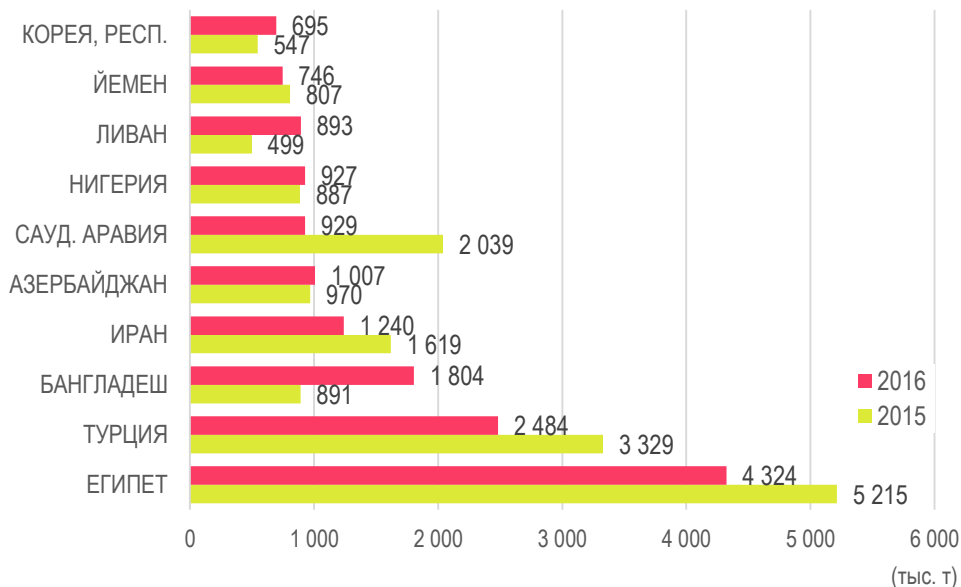
Продавец на тендере	Российская компания	Срок поставки					ИТОГО
		01-10 мар	16-26 мар	25 мар-04 апр	01-10 апр	15-25 апр	
Louis Dreyfus	Луис Дрейфус	60		60		60	180
Aston	Астон	60	60			60	180
AOS (Union)	ТД Риф		60		60	60	180
Daewoo	Зернотрейд		60		60	60	180
Glencore	МЗК	110			55		165
Grainbow	Южный Центр	60	60				120
Alegrow	КЗП-Экспо	60			60		120
Olam	Аутспан			60		60	120
ЕСТР	ЕСТР	60					60
Midgulf	Midgulf			60			60
Cargill	Каргилл			60			60
ADM	Артис-Агро			60			60
ИТОГО		410	240	300	235	300	1485

- Поставки на экспорт в марте и апреле 2017 года поддерживаются рекордным закупками со стороны Египта, который возмещает отставание в закупках в осенне-зимние месяцы сезона. С поставкой на март-апрель 2017 г. приобретено 2 085 тыс. т, в том числе российской пшеницы – 1 485 тыс. т (71%). Цены FOB на российскую пшеницу на последнем тендере от 15.03.17 составили 197,45 USD/т FOB. Рост сменился снижением и по сравнению с предыдущим тендером цены потеряли 1,07 USD/т.
- Весь объем закупок на март-апрель прошлого 2016 года со стороны Египта составлял 900 тыс. т - в 1,85 раза ниже текущего уровня даже без учета дальнейших закупок на апрель 2017 г , в том числе 180 тыс. т российской пшеницы (почти в 6,6 раза ниже).

СТРАНЫ-ПОКУПАТЕЛИ РОССИЙСКОГО ЗЕРНА В СЕЗОНЕ 2016/17

Страна назначения	июль-фев 2016/17		
	2015	2016	(+/-, %)
1 ЕГИПЕТ	5 215	4 324	-17,1%
2 ТУРЦИЯ	3 329	2 484	-25,4%
3 БАНГЛАДЕШ	891	1 804	102,4%
4 ИРАН	1 619	1 240	-23,4%
5 АЗЕРБАЙДЖАН	970	1 007	3,8%
6 САУД. АРАВИЯ	2 039	929	-54,5%
7 НИГЕРИЯ	887	927	4,5%
8 ЛИВАН	499	893	78,8%
9 ЙЕМЕН	807	746	-7,5%
10 КОРЕЯ, РЕСП.	547	695	27,2%
11 МАРОККО	78	665	749,1%
12 СУДАН	475	648	36,4%
13 ИЗРАИЛЬ	334	475	42,3%
14 ЛИВИЯ	627	469	-25,2%
15 ГРУЗИЯ	432	416	-3,7%
16 СЕНЕГАЛ	51	400	680,0%
17 ЮАР	915	376	-58,9%
18 ВЬЕТНАМ	0	355	-
19 ИНДОНЕЗИЯ	249	330	32,7%
20 ОАЭ	476	330	-30,8%
21 ЯПОНИЯ	59	329	453,2%
22 КЕНИЯ	364	304	-16,6%
23 МЕКСИКА	292	281	-3,7%
24 ЛАТВИЯ	299	276	-7,6%
25 НИДЕРЛАНДЫ	295	263	-10,6%
прочие	4 428	4 006	-9,5%
Всего	26 179	24 972	-5%

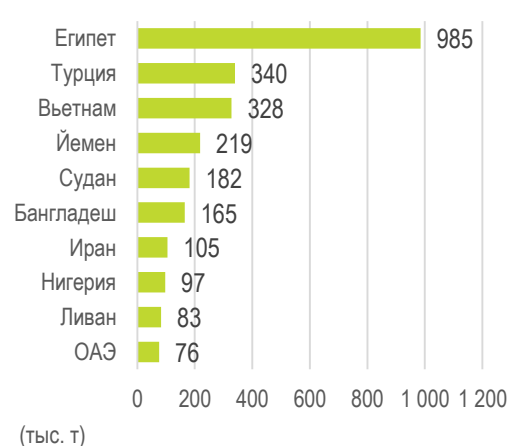
Рейтинг стран-импортеров российского зерна в июле-феврале 2015/16-2016/17



Страны: февраль 2017г.



Страны: 1-29 мар.

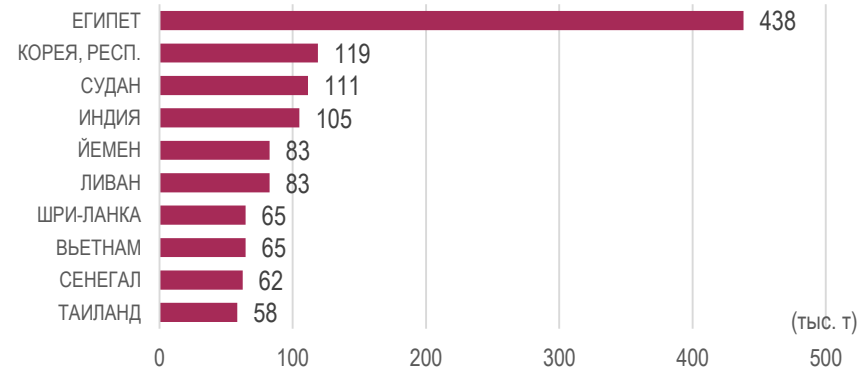


ЭКСПОРТ ПО ПОРТАМ И СТРАНАМ 2015/16-2016/17

Порт/ погранпереход	2015/16	2016/17	Доля (%)	
			2015/16	2016/17
Малые порты АЧБ	8 130	7 891	31,1%	31,6%
НОВОРОССИЙСК	7 842	8 232	30,0%	33,0%
ТУАПСЕ	1 571	1 064	6,0%	4,3%
ТАМАНЬ	2 666	2 219	10,2%	8,9%
КАВКАЗ	2 552	2 410	9,7%	9,7%
порты Балтики	1 136	975	4,3%	3,9%
<i>Шиповка, Светлый (КЛГ)</i>	<i>608</i>	<i>520</i>	<i>2,3%</i>	<i>2,1%</i>
<i>порты Балтики</i>	<i>528</i>	<i>455</i>	<i>2,0%</i>	<i>1,8%</i>
Азербайджан	985	1 024	3,8%	4,1%
порты Каспия	789	759	3,0%	3,0%
порты Крыма	218	203	0,8%	0,8%
<i>Прочие направления</i>	<i>289</i>	<i>194</i>	<i>1,1%</i>	<i>0,8%</i>
ИТОГО	26 179	24 972	100%	100%

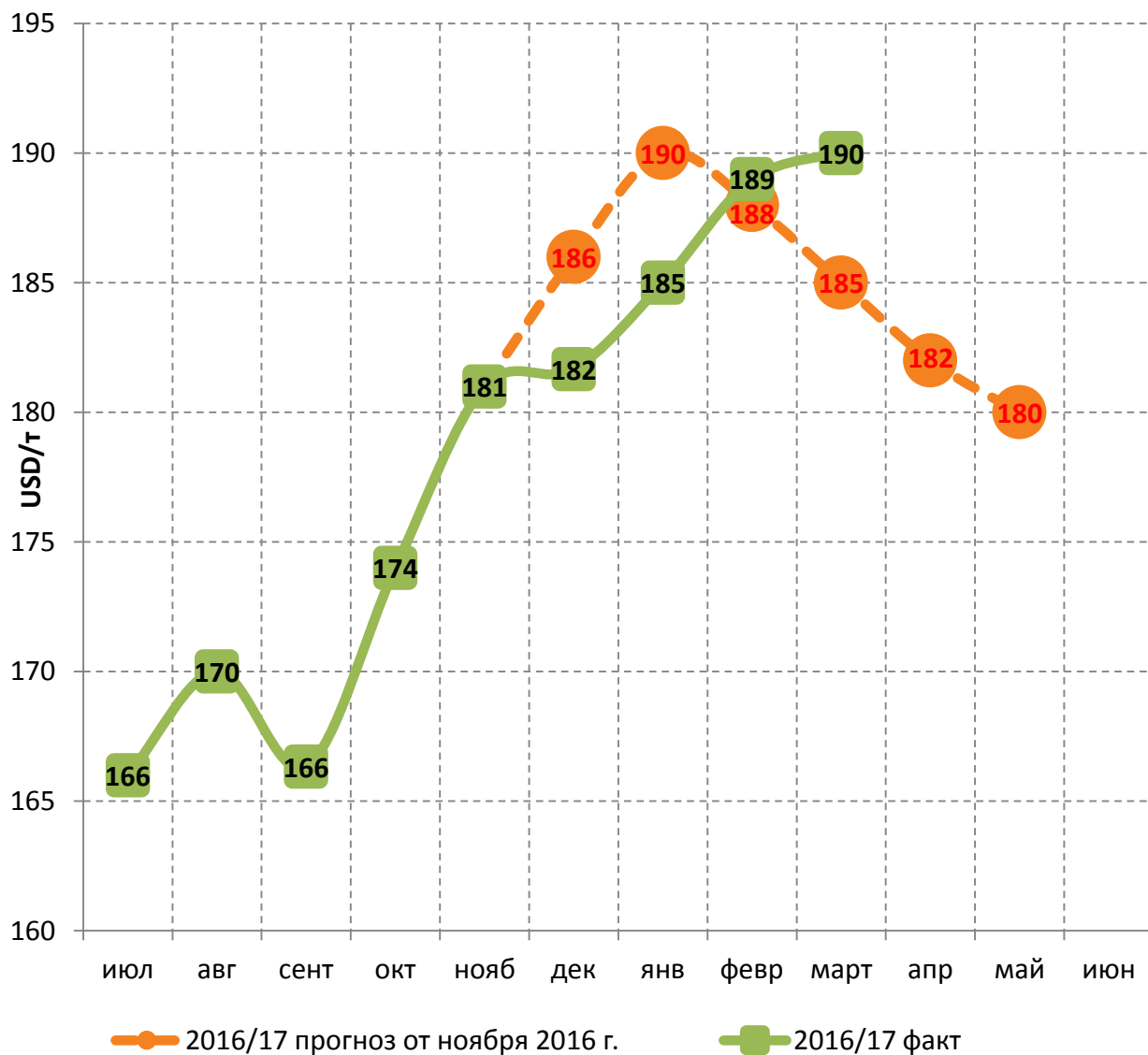
	2015/16	Доля (%)	2016/17	Доля (%)
Ближний Восток	10 075	38%	7 653	31%
Северная Африка	6 833	26%	6 618	27%
прочие страны Африки	3 214	12%	3 023	12%
Юго-Восточная, Южная и Центральная Азия	2 084	8%	4 182	17%
ЕС и Европа	1 936	7%	1 550	6%
СНГ	1 454	6%	1 461	6%
Америка Сев., Юж.	494	2%	459	2%
др.	89	0%	26	0%
ВСЕГО	26 179	100%	24 972	100%

Перевалка из глубоких портов по странам:
февраль 2017г.



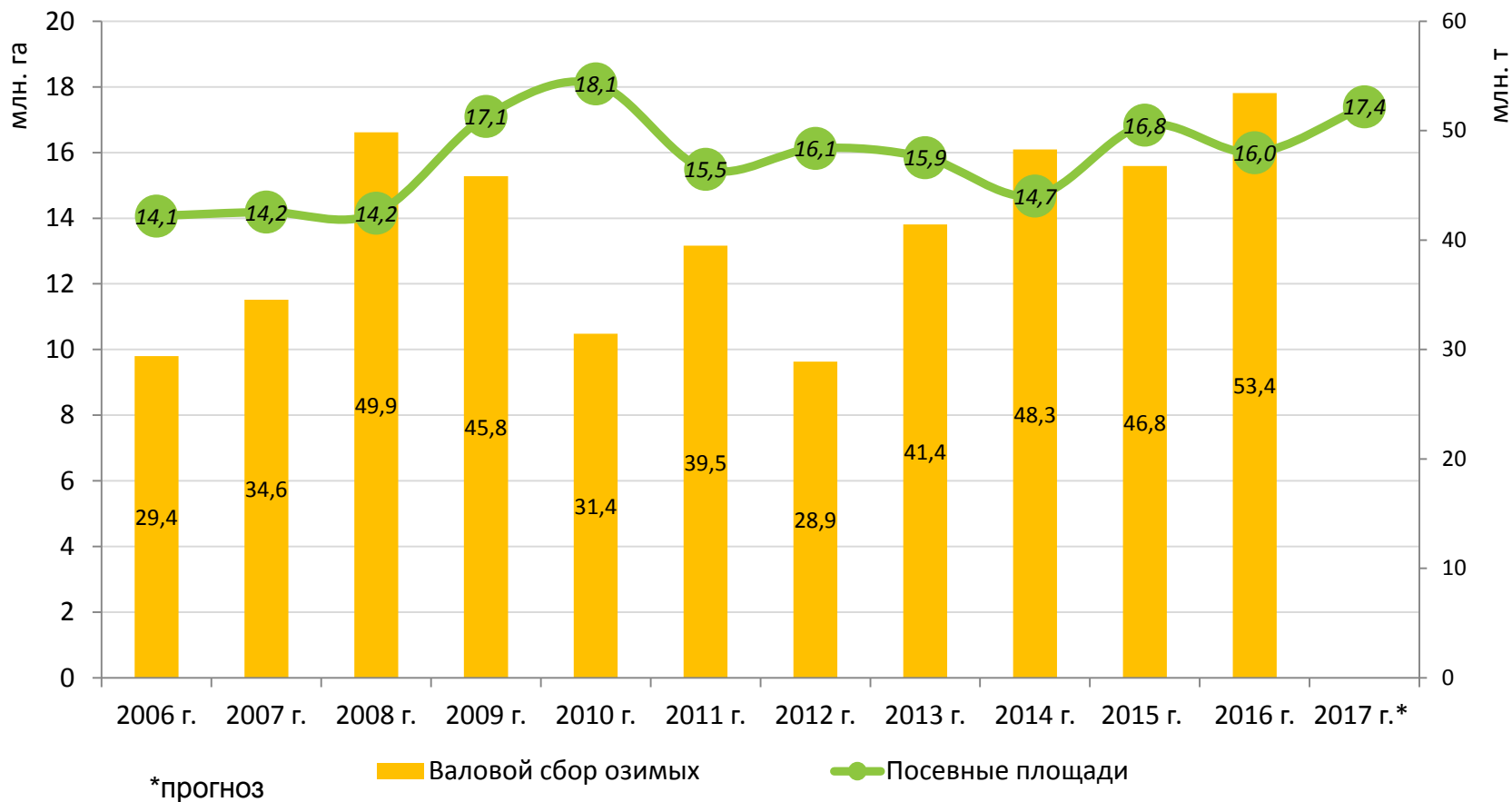
- В июле-феврале 2016/17 произошел прирост доли Новороссийска – с 30% до 33%, в частности за счет более высоких по сравнению с прошлогодними объемов перевалки в ноябре-январе. Объем перевалки в марте также составил рекордные для этого месяца – 1,45 млн. т (март 2016г. – 845 тыс. т).
- Существенно просела доля в экспорте порт Туапсе – с 6,0% до 4,3% и Тамань – с 10,2% до 8,9%. На прочих направлениях доля в экспорте изменилась незначительно (некоторое снижение на портах Балтики и рост на Азербайджан).
- В текущем сезоне претерпело изменение направление поставок российского зерна: в два раза вырос экспорт в страны Азии (рост доли в экспорте с 8% до 17%) и на 24% сократились объемы поставок на Ближний Восток (доля в экспорте упала с 38% до 31%).

ПРОГНОЗ ЭКСПОРТНЫХ ЦЕН FOB НА ПШЕНИЦУ НА КОНЕЦ СЕЗОНА 2016/17



- Подготовленная в ноябре 2016 г. модель верно определила растущий ценовой тренд в середине сезона и значение среднемесячного ценового пика сезона в 190 USD/Мт с точностью до 1 USD.
- Однако вопреки прогнозу рост цен был более сдержанным и не закончился в январе, а продолжался еще 2 месяца – вплоть до первой декады марта.
- Ожидания относительно поведения ценовой конъюнктуры в конце сезона не изменились. Прогнозная кривая цен смотрит вниз.
- Реальное падение цен началось в марте. В конце марта FOB был уже на 3 USD ниже ожидаемого среднемесячного пика сезона (190 USD/т) – на уровне 187 USD/т.

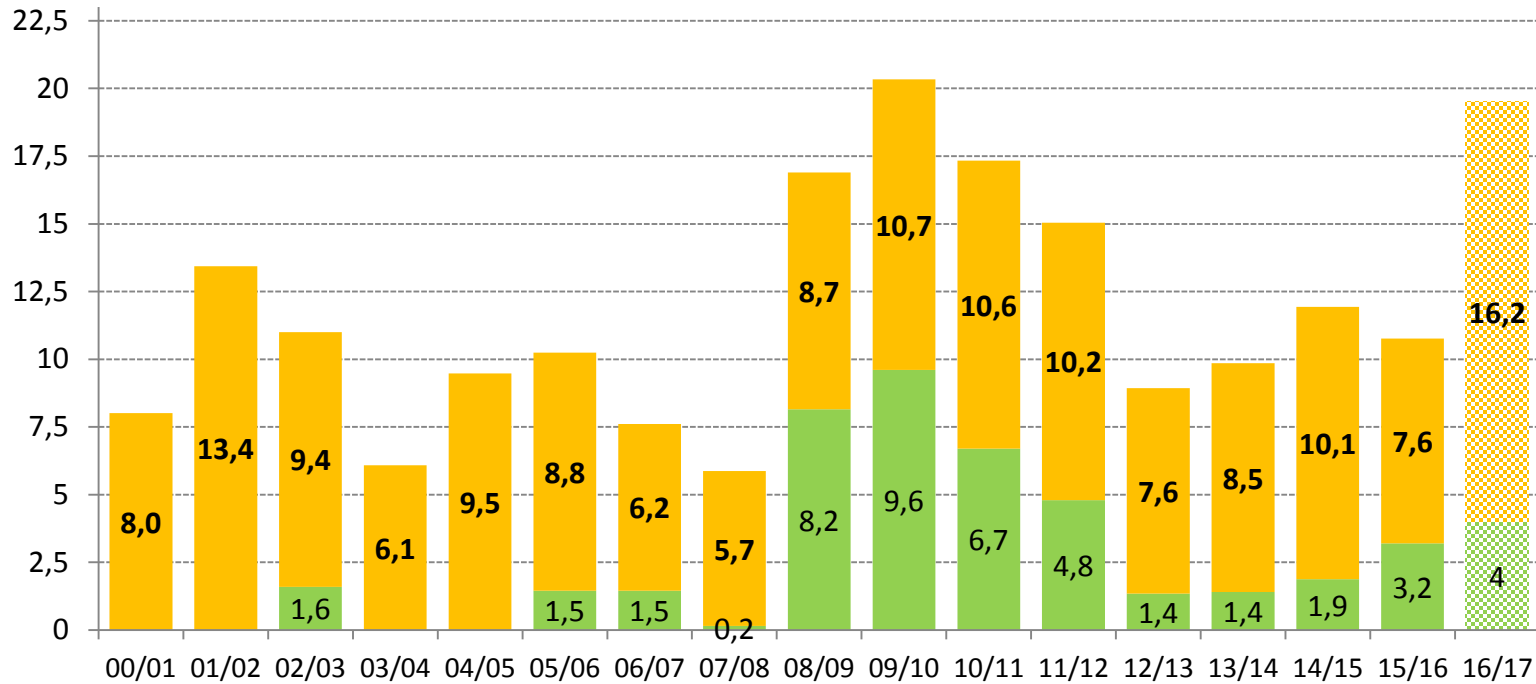
ПЕРСПЕКТИВЫ УРОЖАЯ ОЗИМЫХ КУЛЬТУР 2017 Г.



- Текущая площадь сева озимых культур на 6% превышает прошлогодние показатели.
- Средняя оценочная площадь озимых культур (без зеленого корма) под урожай 2017 г. составляет 17,4 млн. га, что на 1,5 млн. га выше среднего значения за предыдущие 5 лет (15,9 млн. га) и уступает только 2010 г. Озимые находятся практически в идеальном состоянии (в плохом состоянии лишь 3-5% площадей или 0,52-0,8 млн. га).
- Возможно получение очередного высокого урожая – около 110 млн. т, что при прогнозируемом относительно «низком экспорте» приведет к рекордным запасам в начале сезона 2017/18

ЗАПАСЫ ЗЕРНА НА КОНЕЦ СЕЗОНОВ 2000/01-2016/17 (МЛН. Т)

МЛН. Т



■ в интервенционном фонде ■ на свободном рынке

- Весьма «умеренный» экспорт может привести к тому, что запасы к концу сезона могут возрасти до **20,2 млн. т** или в 1,87 раза по отношению к сезону 2015/16.
- На свободном рынке запасы могут составить около 16,2 млн. т, в интервенционном фонде – 4 млн. т
- Несмотря на то, что уровень общих запасов уступит уровню конца 2009/10, когда они достигли 20,3 млн. т, на свободном рынке он обещает быть рекордным, так как около 9,6 млн. т или в 2,4 раза больше в 2009/10 находилось в интервенционном фонде.